

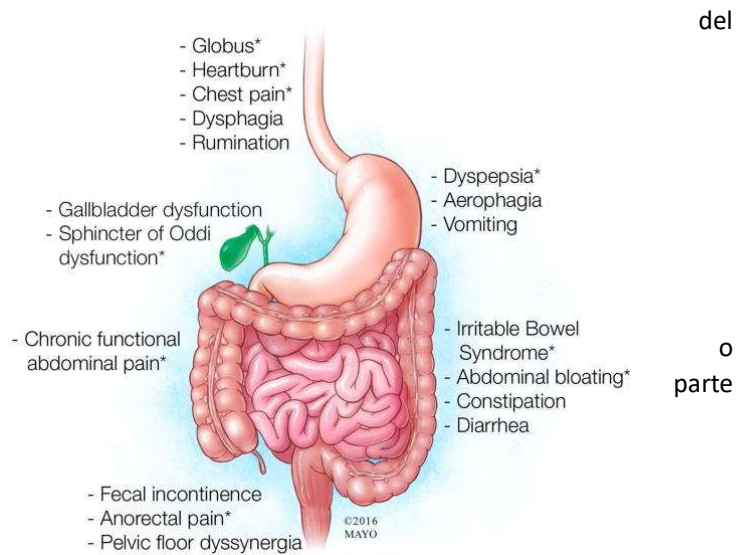
## APPARATO GASTROINTESTINALE

I disturbi gastrointestinali comprendono una vasta gamma di condizioni che possono influenzare qualsiasi parte del tratto gastrointestinale e rappresentano una vera sfida terapeutica.

Per il forte impatto che le alterazioni a carico dell'apparato gastrointestinale hanno sulla qualità della vita e sulla quotidianità, il mondo della ricerca fitoterapica è in costante aggiornamento al fine di cercare le soluzioni più efficaci. Convivere con una problematica a carico di questo sistema si ripercuote inesorabilmente su alimentazione, vita sociale, attività lavorativa, qualità del sonno ed energia, gestione del tempo libero e sfera emotiva.

I disturbi più comuni sono:

1. GERD (reflusso gastroesofageo): Ritorno contenuto acido dello stomaco nell'esofago caratterizzato da: bruciore di stomaco, rigurgito acido, tosse, dolore toracico.
2. Gastrite: Infiammazione della mucosa gastrica con dolore o disagio allo stomaco, nausea, vomito
3. Dispepsia: sintomi gastrointestinali superiori persistenti che includono dolore disagio localizzato prevalentemente nella superiore dell'addome. Può essere organica (con causa identificata) oppure funzionale (le indagini effettuate non identificano una causa).
4. IBS (sindrome intestino irritabile): Disturbo funzionale caratterizzato da cambiamenti nel movimento intestinale caratterizzato da dolore addominale, gonfiore, diarrea e/o stitichezza.
5. Intolleranze alimentari: reazione negativa dell'organismo all'ingestione di cibo, che può essere dovuta a vari meccanismi non immunologici come la mancanza di enzimi specifici necessari per digerire un componente dell'alimento, la sensibilità a componenti chimici negli alimenti o una reazione irritativa o farmacologica.



*Bharucha AE, Chakraborty S, Sletten CD. Common Functional Gastroenterological Disorders Associated With Abdominal Pain.*

# APICIUS POST

20 stickpack monodose da 10 g.

Prodotto incluso nel Registro degli integratori del Ministero della Salute codice nr. 141688

Integratore alimentare in forma liquida a base di Liquirizia, Achillea e Boldo, utile in caso di reflusso gastroesofageo.



## DESCRIZIONE DEI PRINCIPALI COMPONENTI:

**Achillea:** attività amaro-tonica, antispasmodica, stomachica, emmenagoga, antinfiammatoria, antisetica, vulneraria. I suoi effetti sono dovuti ai numerosi oli essenziali, agli azuleni e altri sesquiterpeni, fenoli e flavonoidi. Attiva efficacemente le funzioni secreto-motrici delle vie digestive. Indicato nelle turbe dispeptiche e manifestazioni spastiche gastrointestinali.

**Liquirizia:** secretolitica ed espettorante, emolliente, antiflogistica e spasmolitica, antisetica e cicatrizzante. In caso di gastriti e ulcere gastro-duodenali, la glicirrizina, principale componente attivo, esercita azione sfiammante e stimolante la produzione di muco gastrico a protezione della mucosa.

**Boldo:** coleretico e colagogo per facilitare le funzioni di eliminazione renale e digestiva. Trova impiego in disturbi dispeptici specialmente di origine epatobiliare grazie all'azione della boldina, alcaloide che agisce selettivamente sulla secrezione e fluidificazione della bile.

## MODO D'USO:

1 stickpack da 10 g tal quale e deglutito lentamente, preferibilmente dopo i 3 pasti principali.

## INGREDIENTI:

Estratto acquoso 1:1\* di: Liquirizia (*Glycyrrhiza glabra* L.) radice, Stevia (*Stevia rebaudiana* Bertoni) foglie, Achillea (*Achillea millefolium* L.) parti aeree fiorite, Boldo (*Peumus boldus* Molina) foglie; Edulcorante: Sorbitolo; Maltodestrina; Glicerina; Inulina (da radice di *Cichorium intybus* L.); Sodio alginato; Acidificanti: Acido lattico, Acido citrico; Conservanti: Potassio sorbato, Sodio Benzoato.

\* rapporto estratto/droga

## TABELLA APPORTI PER DOSE GIORNALIERA:

Ingredienti caratterizzanti e loro tenore per dose massima giornaliera consigliata (30 g):

Liquirizia radice e.a. titolata in acido glicirrizico 0,18 %	6525 mg 12 mg
Stevia rebaudiana foglie e.a.	5420 mg
Achillea parti aeree fiorite e.a.	3244 mg
Boldo foglie e.a.	3244 mg
Inulina	1200mg
Sodio Alginato	1050 mg

e.a. = estratto acquoso

# COMUS

60 compresse

Prodotto incluso nel Registro degli integratori del Ministero della Salute codice nr. 148404



Soluzione naturale per affrontare i problemi di digestione che unisce la scienza degli enzimi digestivi alla fitoterapia. Comus reintegra gli enzimi essenziali per un processo digestivo ottimale in sinergia con fitocomplessi come genziana, alloro, zenzero e marrubio.

## DESCRIZIONE DEI PRINCIPALI COMPONENTI:

**Enzymix®:** complesso enzimatico di origine naturale derivato dalla maltodestrina di riso fermentata con *Aspergillus oryzae*. Resistenti sia alle temperature corporee sia agli acidi gastrici, garantendo la loro attività, insieme agli enzimi pancreatici, nel duodeno.

**Genziana:** proprietà amaro-toniche con specifica indicazione terapeutica per tutti i disturbi digestivi, meteorismo, senso di pienezza.

**Marrubio:** mucolitico ed espettorante, antinfiammatorio, amaro-tonico, coleretico e colagogo. Ha azione stimolante a carico della mucosa gastrica favorendo così i processi digestivi ed epatici.

**Camomilla:** antiflogistica, antispasmodica, ulcero-protettiva, lenitiva e antimicrobica. Valido aiuto per tutti i disturbi gastrointestinali, per alleviare sintomi dolorosi come coliti e coliche intestinali e tutte le manifestazioni dispeptiche. È considerata sia preventiva che terapeutica.

**Centaurea:** azione amaro-tonica e stomachica. Stimola la motilità e secrezione gastrica andando a trattare problemi di digestione, inappetenza, meteorismo e affaticamento epatico.

**Zenzero:** azione carminativa e antispasmodica, anti-nausea, antiemetica e antinfiammatoria. Regola la motilità gastrointestinale e favorisce l'eliminazione dei gas. Noto è il suo impiego come preventivo nella cinetosi.

**Alloro:** le foglie sono da sempre utilizzate per la loro azione digestiva, eupeptica e carminativa. Impiegato nel trattamento sintomatico di digestione lenta, gonfiore gastrico e meteorismo.

## MODO D'USO

Si consiglia di assumere 1- 2 compresse, due volte al giorno.

## INGREDIENTI

Enzymix® 12,50%, Genziana (*Gentiana lutea* L.) radice 12,50%, Marrubio (*Marrubium vulgare* L.) erba e.s. 12,50%, Camomilla (*Matricaria chamomilla* L.) fiori e.s. tit. 0,3% apigenina 10%, Centaurea (*Centaureum erythraea* Rafn) sommità 10%, Calcio carbonato 9,50%, Anice (*Pimpinella anisum* L.) semi 8%, Finocchio (*Foeniculum vulgare* Mill.) semi 8%, Zenzero (*Zingiber officinale* Rosc.) rizoma 5%, Alloro (*Laurus nobilis* L.) olio essenziale 1%, Limone (*Citrus limon* (L.) Osbeck.) olio essenziale 1%, Addensanti: Maltodestrine alimentari 5%, Cellulosa microcristallina 4,95%, Magnesio stearato di origine vegetale 0,05%.

## TABELLA APPORTI PER DOSE GIORNALIERA (dose massima 4 compresse)

Enzy mix	250mg
Genzina radice	250mg
Marrubio erba	250mg
Camomilla fiori	200mg
Centaurea sommità	200mg
Calcio carbonato	190mg
Anice semi	160mg
Finocchio semi	160mg
Zenzero rizoma	100mg
Alloro olio essenziale	20mg
Limone olio essenziale	20mg

# COLIMAV

**50 compresse da 500 mg**

Prodotto incluso nel Registro degli integratori del Ministero della Salute codice nr. 158969

Integratore alimentare naturale indicato in casi di colite, colon irritabile, meteorismo o stipsi. Aiuta a ridurre i dolori e a ripristinare l'equilibrio del microbiota.



## DESCRIZIONE DEI COMPONENTI:

**Malva:** emolliente e antinfiammatoria, bechica e vulneraria, antiossidante e ad azione regolatoria del transito intestinale. Grazie al suo importante contenuto di mucillagini esercita azione protettiva e lenitiva sulla mucosa gastrointestinale infiammata.

**Boswellia:** antiossidante e antinfiammatoria dell'apparato digerente, muscolo-scheletrico, respiratorio e affezioni cutanee. A livello gastrointestinale, numerosi studi clinici, confermano il suo utilizzo nelle malattie infiammatorie quali coliti ulcerose, morbo di Crohn, IBS.

**Mirtillo rosso:** antinfiammatorio, antispasmodico e normalizzatore della peristalsi. Il gemmoterapico è utilizzato nelle patologie a carico del colon (colon irritabile, colite spastica, meteorismo).

**Estragone:** proprietà digestive e depurative, antisettiche. Favorisce la produzione di enzimi digestivi, aiutando il processo ed alleviando i disturbi gastrointestinali come indigestione e meteorismo.

**Psillio:** ricco in mucillagine ha azione lassativa meccanica. Lenitivo e antinfiammatorio della mucosa intestinale. Indicato in caso di coliti, IBS, stitichezza.

## MODO D'USO

Si consiglia di assumere 1–2 compresse, dopo i pasti principali.

## INGREDIENTI

Camomilla (*Matricaria chamomilla* L.) fiori e.s.tit 0,3% apigenina 22,50%, Malva (*Malva sylvestris* L.) fiori e foglie 22,50%, Boswellia (*Boswellia serrata* Roxb. ex Colebr.) gommoresina e.s. tit. 65% ac. boswellici 17%, Mirtillo rosso (*Vaccinium vitis idaea* L.) giovani getti 5%, Carbone (*Carbo vegetabilis*) polvere 5%, Anice (*Pimpinella anisum* L.) frutti e.s. tit. 0,5% olio essenziale 5%, Estragone (*Artemisia dracunculus* L.) foglie 5%, Psillio (*Plantago indica* L.) cuticola 5% *Lactobacillus acidophilus* UALa-01 200 Mld 3%, Maltodestrine alimentari 9,95%, Magnesio stearato di origine vegetale 0,05%

## TABELLA APPORTI PER DOSE GIORNALIERA:

Componenti	Per 4 cpr.
Camomilla fiori	450 mg
Malva fiori e foglie	450 mg
Boswellia gommoresina	340 mg
Mirtillo rosso giovani getti	100 mg
Carbone	100 mg
Anice frutti	100 mg
Estragone foglie	100 mg
Psillio cuticola	100 mg
<i>Lactobacillus acidophilus</i>	60 mg = 12 mld

# AKAI

90 compresse da 500 mg

Integratore naturale che associa diverse sostanze di origine vegetale con meccanismi complementari, finalizzati a favorire la regolarità intestinale in modo efficace e bilanciato.



## DESCRIZIONE DEI COMPONENTI:

**Senna e Frangula:** I loro principi attivi, appartenenti alla classe degli antrachinoni, agiscono a livello del colon stimolando la motilità intestinale, facilitando l'evacuazione rendendo le feci più morbide.

**Rabarbaro:** oltre ai derivati antrachinonici, contiene tannini, che esercitano un'azione astringente. Questo consente una regolazione dell'effetto intestinale, contribuendo ad un'azione più equilibrata e anche digestiva.

**Agar agar:** polisaccaride di origine marina, svolge un'azione meccanica di tipo volumizzante. Assorbendo acqua, aumenta il volume e la consistenza del contenuto intestinale, stimolando fisiologicamente la peristalsi e favorendo un transito più regolare senza effetti irritativi.

**Camomilla:** contribuisce al benessere intestinale grazie alla sua azione antispastica e lenitiva sulla muscolatura liscia e sulla mucosa. Questo effetto favorisce una riduzione delle tensioni viscerali e facilita l'evacuazione nei casi di stipsi associata a spasmo o irritazione.

**Carbone vegetale:** svolge una funzione adsorbente, legando gas e sostanze indesiderate presenti nel lume intestinale. Riduce il gonfiore e il disagio addominale, migliorando il comfort intestinale complessivo.

**Oli essenziali di Finocchio e Lavanda:** il Finocchio favorisce la riduzione dei gas intestinali, mentre la Lavanda esercita un effetto rilassante sul sistema nervoso enterico, risultando utile nei casi di stipsi funzionale associata a componente tensiva o emotiva.

## MODO D'USO:

da 1 a 3 compresse al giorno, deglutita con acqua o bevande, preferibilmente la sera prima di coricarsi.

## INGREDIENTI e TABELLA APPORTI PER DOSE MASSIMA GIORNALIERA:

Frangula (*Rhamnus frangula* L.) corteccia 32%, Senna (*Cassia* L.) frutti 32%, Camomilla (*Matricaria chamomilla* L.) fiori 0,3% apigenina 8,95%, Agar agar (*Gelidium amansii* J.V. Lamouroux) 7%, Rabarbaro (*Rheum officinale* Baill.) rizoma 6%, Carbone vegetale 2,5%, Finocchio (*Foeniculum vulgare* Mill.) olio essenziale 1%, Lavanda (*Lavandula angustifolia* Mill.) olio essenziale 0,50%. Addensanti: Stevia (*Stevia rebaudiana* Bertoni) foglie e.s. tit. 98% rebaudoside A, Maltodestrine alimentari 9,95%, Magnesio stearato vegetale 0,05%

Componenti	Per 3 cpr
Frangula corteccia – Senna frutti	480 mg
Camomilla fiori	134,25 mg
Agar agar tallo	105 mg
Rabarbaro rizoma	90 mg
Carbone vegetale	37,50 mg
Finocchio olio essenziale	15 mg
Lavanda olio essenziale	7,5 mg

senna  
tallo

## AVVERTENZE:

Non superare la dose giornaliera consigliata. Tenere fuori dalla portata dei bambini al di sotto dei 3 anni. Gli integratori alimentari non sostituiscono una dieta varia ed equilibrata ed uno stile di vita sano. Per la presenza di Frangula, Senna e Rabarbaro non somministrare al di sotto dei 12 anni. Consultare il medico in caso di gravidanza e allattamento. Non utilizzare per periodi prolungati senza consultare il medico.

## INDICAZIONI E SCHEMI

### - REFLUSSO GASTROESOFAGEO:

APICIUS POST: 1 stickpack dopo i 3 pasti principali per 1 mese e poi ridurre in modo graduale fino a regressione della sintomatologia. Da utilizzare poi al bisogno.

### - DIFFICOLTA' DIGESTIVE, DISPEPSIA E GONFIORE:

COMUS: da 1 a 2 compresse prima dei due pasti principali per 2 mesi

COLIMAV: 1 compressa dopo i due pasti principali per 2 mesi

Se di origine nervosa associare a BIOFENIX: 4 vaporizzazioni per via sublinguale da 2 a 3 volte al giorno in base alle esigenze per un periodo minimo di 1 mese.

### - SVUOTAMENTO GASTRICO RALLENTATO:

COMUS: 2 compresse prima dei due pasti principali per 1 mese e poi ridurre a 1 compressa per un altro mese, in base alla risposta.

EPARUR: 30 gocce, 3 volte al giorno, lontano dai pasti oppure 90 gocce diluite in mezzo litro d'acqua da assumere nell'arco della giornata, per 1 mese.

Se associato a reflusso, aggiungere APICIUS POST: 1 stickpack dopo i due pasti.

### - SINDROME DA IBS:

COLIMAV: 2 compresse dopo i due pasti principali per 2 mesi, poi 1 compressa dopo i due pasti per 1 mese.

OMESAN: 5 ml due volte al giorno, da assumere preferibilmente durante i pasti, con il misurino in dotazione.

Se associata a stitichezza aggiungere AKAI: 1 compressa alla sera prima di andare a letto.

### - STIPSI E IRREGOLARITA' INTESTINALE:

AKAI: 1 compressa, aumentabile in base all'effetto fino ad un massimo di 3 compresse alla sera prima di andare a letto con abbondante acqua.

COLIMAV: 1 compressa mattina e pomeriggio per 1 mese.

## Bibliografia:

- [Bharucha AE, Chakraborty S, Sletten CD. Common Functional Gastroenterological Disorders Associated With Abdominal Pain. Mayo Clin Proc. 2016 Aug;91\(8\):1118-32. doi: 10.1016/j.mayocp.2016.06.003. PMID: 27492916; PMCID: PMC4985027.](#)
- [Farasati Far B, Behzad G, Khalili H. \*Achillea millefolium\*: Mechanism of action, pharmacokinetic, clinical drug-drug interactions and tolerability. Heliyon. 2023 Nov 30;9\(12\):e22841. doi: 10.1016/j.heliyon.2023.e22841. PMID: 38076118; PMCID: PMC10703637.](#)
- [Moradi MT, Rafieian-Koupaei M, Imani-Rastabi R, Nasiri J, Shahrani M, Rabiei Z, Alibabaei Z. Antispasmodic effects of yarrow \(\*Achillea millefolium\* L.\) extract in the isolated ileum of rat. Afr J Tradit Complement Altern Med. 2013 Oct 3;10\(6\):499-503. doi: 10.4314/ajtcam.v10i6.19. PMID: 24311877; PMCID: PMC3847392.](#)
- [Raveendra KR, Jayachandra, Srinivasa V, Sushma KR, Allan JJ, Goudar KS, Shivaprasad HN, Venkateshwarlu K, Geetharani P, Sushma G, Agarwal A. An Extract of \*Glycyrrhiza glabra\* \(GutGard\) Alleviates Symptoms of Functional Dyspepsia: A Randomized, Double-Blind, Placebo-Controlled Study. Evid Based Complement Alternat Med. 2012;2012:216970. doi: 10.1155/2012/216970. Epub 2011 Jun 16. PMID: 21747893; PMCID: PMC3123991.](#)
- [Boeing T, Mariano LNB, Dos Santos AC, Tolentino B, Vargas AC, de Souza P, Nesello LAN, da Silva LM. Gastroprotective effect of the alkaloid boldine: Involvement of non-protein sulfhydryl groups, prostanoids and reduction on oxidative stress. Chem Biol Interact. 2020 Aug 25;327:109166. doi: 10.1016/j.cbi.2020.109166. Epub 2020 Jun 9. PMID: 32531310.](#)
- [Ianiro G, Pecere S, Giorgio V, Gasbarrini A, Cammarota G. Digestive Enzyme Supplementation in Gastrointestinal Diseases. Curr Drug Metab. 2016;17\(2\):187-93. doi: 10.2174/138920021702160114150137. PMID: 26806042; PMCID: PMC4923703.](#)
- [Guedes L, Reis PBPS, Machuqueiro M, Ressaissi A, Pacheco R, Serralheiro ML. Bioactivities of \*Centaureum erythraea\* \(Gentianaceae\) Decoctions: Antioxidant Activity, Enzyme Inhibition and Docking Studies. Molecules. 2019 Oct 22;24\(20\):3795. doi: 10.3390/molecules24203795. PMID: 31652501; PMCID: PMC6832739.](#)
- [Kitić N, Živković J, Šavikin K, Randjelović M, Jovanović M, Kitić D, Miladinović B, Milutinović M, Stojiljković N, Branković S. Spasmolytic Activity of \*Gentiana lutea\* L. Root Extracts on the Rat Ileum: Underlying Mechanisms of Action. Plants \(Basel\). 2024 Feb 4;13\(3\):453. doi: 10.3390/plants13030453. PMID: 38337986; PMCID: PMC10857127.](#)
- [Paula de Oliveira A, Santin JR, Lemos M, Klein Júnior LC, Couto AG, Meyre da Silva Bittencourt C, Filho VC, Faloni de Andrade S. Gastroprotective activity of methanol extract and marrubiin obtained from leaves of \*Marrubium vulgare\* L. \(Lamiaceae\). J Pharm Pharmacol. 2011 Sep;63\(9\):1230-7. doi: 10.1111/j.2042-7158.2011.01321.x. Epub 2011 Jul 7. PMID: 21827496.](#)
- [Ghoshegir SA, Mazaheri M, Ghannadi A, Feizi A, Babaeian M, Tanhaee M, Karimi M, Adibi P. \*Pimpinella anisum\* in the treatment of functional dyspepsia: A double-blind, randomized clinical trial. J Res Med Sci. 2015 Jan;20\(1\):13-21. PMID: 25767516; PMCID: PMC4354059.](#)
- [Aregawi LG, Shokrolahi M, Gebremeskel TG, Zoltan C. The Effect of Ginger Supplementation on the Improvement of Dyspeptic Symptoms in Patients With Functional Dyspepsia. Cureus. 2023 Sep 27;15\(9\):e46061. doi: 10.7759/cureus.46061. PMID: 37771933; PMCID: PMC10525921.](#)
- [Ekiert H, Świątkowska J, Knut E, Klin P, Rzepiela A, Tomczyk M, Szopa A. \*Artemisia dracuncululus\* \(Tarragon\): A Review of Its Traditional Uses, Phytochemistry and Pharmacology. Front Pharmacol. 2021 Apr 13;12:653993. doi: 10.3389/fphar.2021.653993. PMID: 33927629; PMCID: PMC8076785.](#)
- [Hamedi A, Rezaei H, Azarpira N, Jafarpour M, Ahmadi F. Effects of \*Malva sylvestris\* and Its Isolated Polysaccharide on Experimental Ulcerative Colitis in Rats. J Evid Based Complementary Altern Med. 2016 Jan;21\(1\):14-22. doi: 10.1177/2156587215589184. Epub 2015 Jun 4. PMID: 26045553.](#)
- [Jeon, Y.-D.; Lee, J.-H.; Kang, S.-H.; Myung, H.; Jin, J.-S. Lingonberry Fruit Ethanol Extract Ameliorates DSS-Induced Ulcerative Colitis In Vivo and In Vitro. Appl. Sci. 2021, 11, 7955.](#)
- [Catanzaro D, Rancan S, Orso G, Dall'Acqua S, Brun P, Giron MC, Carrara M, Castagliuolo I, Ragazzi E, Caparrotta L, Montopoli M. \*Boswellia serrata\* Preserves Intestinal Epithelial Barrier from Oxidative and Inflammatory Damage. PLoS One. 2015 May 8;10\(5\):e0125375. doi: 10.1371/journal.pone.0125375. PMID: 25955295; PMCID: PMC4425476.](#)